



Consell  
Comarcal  
d'Osona

# Pla de prevenció del COVID-19 de Recollida de Residus d'Osona



## **1. Elements informatius**

## **2. Mesures preventives**

2.1 Relacionades amb la informació i l'organització del treball

2.2 Relacionades amb la higiene dels treballadors i l'ús dels espais comuns

2.3 Relacionades amb la neteja del centre de treball

## **3. Com responem davant d'un contagi a nivell intern**

## **4. Pla d'actuació en front d'un contagi a la plantilla i un increment massiu d'absentisme**

## **5. Descripció cronològica de les accions empreses**

# 1. Elements informatius

Des del primer moment en que es va donar l'alerta per COVID – 19 s'ha treballat internament amb els serveis de prevenció de l'empresa per tal de facilitar les indicacions necessàries a tota la plantilla.

S'han posat les infografies als panells informatius i als canals de comunicació interns dels centres de Vic, Manlleu i Torelló.

A continuació s'adjunten les documentacions facilitades als treballadors.

## Infografies pels panells informatius:

30 de març de 2020

### Acorrallem el virus! Aturem l'epidèmia!

**Si tens algun símptoma, ets un cas possible de COVID-19.**

**AÏLLAT** dels de casa

**NO SURTIS** de casa (ni a comprar, ni a passejar la mascota, etc.)

**AVISA** les persones amb qui has estat en contacte perquè també s'aïllin

**Símptomes habituals**

- Febre  $\geq 37^{\circ}\text{C}$
- Tos seca
- Sensació de falta d'aire
- Malestar general

**Símptomes en alguns casos**

- Pèrdua del gust
- Mal de cap
- Fatiga
- Mal de coll
- Dolor muscular
- Vòmits o diarrea

Fes el seguiment dels teus símptomes a través de l'app **STOP COVID19 CAT**, dos cops al dia durant 14 dies.

Descarrega't l'aplicació **STOP COVID19 CAT** o Accedeix a aquest enllaç [covid19cat.catsalut.cat](https://covid19cat.catsalut.cat)

Els casos de COVID-19 i les persones que hi han estat en contacte poden generar nous casos. Fins i tot les persones sense símptomes o amb símptomes lleus poden transmetre el virus.

Per a més informació, consulteu [canalsalut.gencat.cat/coronavirus](https://canalsalut.gencat.cat/coronavirus)

Generalitat de Catalunya /Salut

### Mesures de prevenció per evitar la propagació del coronavirus SARS-CoV-2

#### MESURES GENERALS DE PREVENCIÓ

- Cal rentar-se les mans sovint.
- Cal tapar-se la boca i el nas amb mocadors d'un sol ús o amb la cara interna del colze en tossir o esternudar i rentar-se les mans de seguida.
- S'ha de mantenir una distància prudencial entre les persones (entre 1 i 2 metres).
- S'ha d'evitar el contacte proper amb persones que tinguin símptomes d'infecció respiratòria.
- Cal evitar la compartició de menjar i estris sense netejar-los degudament.
- Després de manipular objectes, sobretot a llocs públics, cal abstenir-se de tocar-se la boca, el nas i els ulls sense haver-se rentat abans les mans.
- S'han d'evitar les aglomeracions i els espais tancats amb un gran nombre de persones.
- Cal protegir la gent gran i les persones amb malalties cròniques i evitar les visites als centres residencials.
- No és necessari utilitzar la mascareta als espais públics, si no és que ho ha indicat un professional sanitari.
- Cal evitar viatjar, si no és imprescindible.
- Es recomana que tothom que presenti símptomes respiratoris i/o febre romangui a casa, sense acudir al lloc de treball, i limiti la seva vida social.
- Cal fer un ús responsable del sistema de salut i només acudir als centres sanitaris quan sigui estrictament necessari.

**Si et trobes malament, truca al 061** i t'informaran del que has de fer.

Per a més informació, consulta [canalsalut.gencat.cat/coronavirus](https://canalsalut.gencat.cat/coronavirus)

Generalitat de Catalunya /Salut

## HIGIENE DE MANS

### TÈCNICA DEL RENTAT DE MANS AMB SABÓ

De 40 a 60 segons

- Un cop us heu mullat les mans amb aigua, apliqueu-vos-hi sabó
- Friccioneu un palmell amb l'altre
- Friccioneu el palmell de la mà dreta sobre el dors de l'esquerra i viceversa
- Friccioneu un palmell amb l'altre amb els dits entrelaçats
- Friccioneu el dors dels dits contra el palmell oposat amb els dits travats
- Friccioneu per rotació els dits de la mà esquerra tancada al voltant del dit polze dret i viceversa
- Friccioneu per rotació les puntes dels dits juntes contra el palmell de la mà contrària i viceversa
- Esbandiueu les mans
- Eixugueu-vos les mans amb una tovallola de paper
- Utilitzeu el mateix paper per tancar l'aixeta

Generalitat de Catalunya  
Departament de Salut  
<https://canalsalut.gencat.cat>  
<https://seguretatdelspacients.gencat.cat>

# 2. Mesures preventives

## 2.1 Mesures relacionades amb la informació i la organització del treball:

- **Convocar els comitès de seguretat i salut** del centre per informar dels protocol a seguir.
- Es proposa al **Consell Comarcal d'Osona convocar una taula de treball** per reunir-se setmanalment per fer un seguiment de les mesures amb totes les empreses i gestors de les instal·lacions del Consell Comarcal (planta de triatge, CTR, depuradores, etc.)
- S'han **realitzat diverses reunions de treball** amb els diferents equips de l'empresa (en grups reduïts i espais adequats) per tal de informar de l'inici de les mesures preventives.
- Es donarà un **document informatiu** a tots els treballadors amb un resum del protocol.
- En totes les **instal·lacions i vehicles es disposarà d'informació** de com prevenir la infecció.
- S'organitzaran diferents torns de treball a fi de **reduir la concentració de treballadors en les mateixes franges horàries**.
- **No es canviaran els equips de treball** en la mesura que l'absentisme ho permeti, per reduir el contacte amb diferents treballadors.
- **Limitar reunions** no prioritàries i visites externes.
- Es realitzaran les **formacions imprescindibles** i necessàries pel funcionament normal de l'empresa.

# 2. Mesures preventives

## 2.2 Mesures Relacionades amb la higiene dels treballadors i l'ús dels espais comuns:

- **S'incrementen els dispensadors de solucions desinfectants hidroalcohòliques** en els centres de treball i se'n subministra a tots els vehicles.
- S'obliga a tots els treballadors a **desinfectar-se les mans abans i després d'utilitzar l'aparell de control horari** dactilar.
- Es demanarà la **neteja amb productes desinfectants de les parts més sensibles de la cabina** com per exemple, manetes, volants, palanques de canvi, etc...
- **S'habilitarà una zona a la base de servei amb paper d'un sol ús**, papereres específiques i productes desinfectants per netejar l'interior dels camions.
- **Desinfecció i neteja intensiva de les taquilles** el dia 11 de març i clausura de les mateixes a partir del 12 de març.
- Es recomanarà que els **treballadors vinguin canviats de casa** i al finalitzar la jornada marxin amb roba de feina per tal d'evitar els espais confinats. En cas de que algun treballador no vulgui seguir aquesta recomanació, es **reduirà/controlarà la concurrència al vestuari**.
- Es **controlarà l'aforament en àrees comuns** com per exemple menjadors.
- En els desplaçaments on a les cabines dels vehicles hi hagi més d'un treballador, es demanarà que es **circuli amb les finestres obertes**.

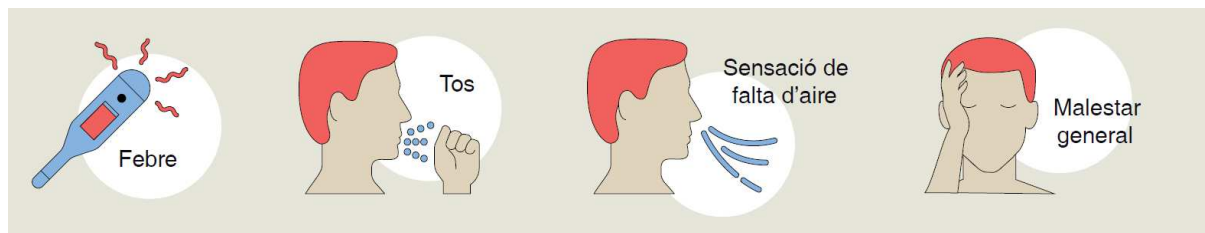
# 2. Mesures preventives

## 2.3 Mesures Relacionades amb la neteja del centre de treball:

- Neteja intensiva de tots els **poms i manetes de portes**, amb aigua, detergent i lleixiu, assecar després amb paper.
- Neteja de **baranes i passamans**, no utilitzar productes atrapapols, sinó **desinfectant**.
- Neteja intensiva de les fonts d'aigua, amb la mateixa solució de detergent, **aigua i lleixiu**, incloent l'aixeta.
- **Ventilar les estances** amb més freqüència de l'habitual el màxim d'hores possibles. ,
- La necessitat d'ús de guants de nitril.
- **Neteges de taules**, on a més **d'utilitzar llevataques en cas de taques, durant aquest temps i fins a nova ordre es netejaran amb** desinfectant o la solució comentada abans d'aigua, detergent i lleixiu.
- **La neteja** de sòls d'aquestes estades, passarem a fregar amb aigua, detergent i lleixiu.

### 3. Com responem davant d'un contagi a nivell intern

**SIMPTOMATOLOGIA** : Tenint present la simptomatologia que pot donar la malaltia, cal procedir de la següent manera quan un treballador de RRO es troba malament:



**ABANS DE VENIR A TREBALLAR:** No venir a la feina i avisar a l'encarregat. CAL acudir al metge de capçalera per visitar-se i poder disposar de la documentació pertinent per tal de fer arribar a l'empresa. Cal fer arribar la documentació a l'empresa.

**DURANT EL SERVEI:** Cal avisar a l'encarregat. S'informarà al 061 i es procedirà a seguir les indicacions de l'autoritat sanitària.



# 4. Pla d'actuació en front d'un contagi a la plantilla i un increment massiu d'absentisme

S'ha fet un anàlisi de quines son les prioritats del servei de recollida i neteja basant-nos en mantenir en tot moment un nivell mínim de salubritat.

A continuació es descriuen les diferent fases:

**FASE 0:** No hi ha cap contagi i el servei surt amb normalitat. S'apliquen les mesures anteriorment descrites de prevenció.

**FASE 1:** Si hi ha algun tancament d'un centre de treball per infecció ja sigui total o parcial, Manlleu o Torelló.

**FASE 2:** Hi ha un tancament de la base central, Vic.

**FASE 3:** Els tancaments total dels centres de treball.

Dintre de l'ordre de prioritats per donar servei a la comarca, s'han marcat els següents per ordre d'importància:

1. Recollida dels voltants d'escoles, hospitals i zones sensibles.
2. Recollida de la fracció orgànica podent passar de recollir cada 3 dies.
3. Recollida de la fracció resta.
4. Neteja viària voltants d'escoles, hospitals i zones sensibles.
5. Recollida d'envasos, multiproducte i vidre .
6. Neteja Viària, voluminosos, deixalleria.

Es tindrà en compte el sistema de recollida (contenidors o PaP) i el nombre d'habitants del municipi.

## 4. Pla d'actuació en front d'un contagi a la plantilla i un increment massiu d'absentisme

Actuacions en cada una de les fases:

**FASE 0:** No hi ha cap contagi i el servei surt amb normalitat. S'apliquen les mesures anteriorment descrites de prevenció.

**FASE 1:** En aquesta fase es cobreix el servei de la comarca, redistribuint els recursos internament, segons l'ordre de prioritats descrites en el punt anterior.

**FASE 2:** En cas de que hi hagués manca de personal, s'elaborarà un estudi dels serveis que s'han de prioritzar i els recursos disponibles.

**FASE 3:** Degut a la manca de personal generalitzada es farà una reunió d'urgència amb el Consell Comarcal per avisar a la població que no treguin residus al carrer i seguint instruccions del Consell Comarcal es recolliria indiscriminadament els residus dels municipis.

Totes aquestes pla d'actuació està condicionat per la operativitat del centres de tractament on es descarrega.

# 5. Accions

En el següent apartat es descriu de manera cronològica les accions empreses per RRO

## Dilluns 16 de març.

- S'envia un **comunicat a tots els ajuntaments** amb la següent informació:
  - Comunicat de les afectacions en el servei.
  - Mesures a comunicar a la població.
  - Recomanacions sobre la recollida de residus domèstics per confinament de COVID-19 de l'Agència Catalana de Residus.
- Es redacta un **protocol de recollida pel servei del porta a porta**, per tal de prevenir el contagi dels treballadors durant la recollida.
- Es realitza una **reunió interna per organitzar el persona d'oficina**.
- Es facilita un **certificat de mobilitat laboral** a tots els treballadors.

## Divendres 20 de març

- Redistribució i adequació dels **equips de neteja amb aigua per a desinfecció** d'espais públics molt transitats i serveis prioritaris:

- Tots els equips d'aigua incorporen l'adició de producte desinfectant homologat.
- Es crea un equip de neteja amb cuba específic per als municipis de Manlleu i Torelló.
- Es crea un equip que disposa d'un hidronetejador i renta-contenidors, que anirà alternant el servei a diferents ajuntaments.


## Dilluns 23 de març.

- Es redacta un **comunicat a tots als ajuntaments** perquè informin a la població de les recomanacions per utilitzar els contenidors de la via pública.

- Es **publica a la pàgina web de RRO les recomanacions** a la població i les afectacions al servei.

# A partir del 27 de març

- Es creen noves notes d'avís dirigides als usuaris que fan porta a porta i que no compleixen les normes d'aportació dels residus (especialment bosses de bolquers sense tancar i orgànica deixada sense cubell). En aquest mateix sentit, també s'envien recomanacions als ajuntaments corresponents.



És obligatori treure la **bossa de bolquers i compres ben lligada**. La bossa ha de ser suficientment gran i resistent. És important per:

- Facilitem la feina dels operaris i reduïm el risc de contaminació, al poder agafar bé la bossa i reduir el manipulats.
- Agrairíem que durant l'estat d'arma per COVID-19 féssiu especial atenció a aquestes indicacions.
- **Si la bossa no està lligada no es recollirà aquest residu.** |

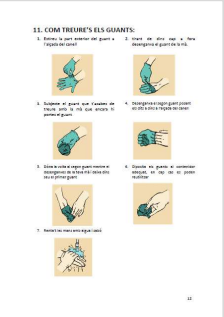
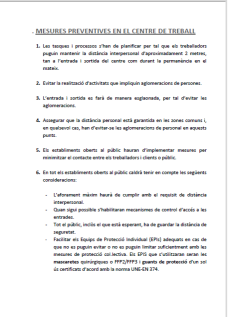
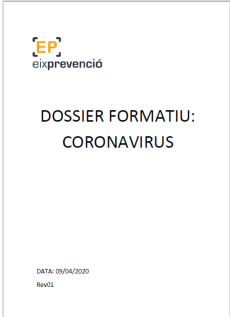


És obligatori treure la **bossa de matèria orgànica ben tancada i dins del cubell tapat**. És important per:

- Evita que els animals pugin obrir i escampar el seu contingut.
- Facilitem la feina dels operaris i reduïm el risc de contaminació, al poder agafar bé la bossa i reduir el manipulats.
- Agrairíem que durant l'estat d'arma per COVID-19 féssiu especial atenció a aquesta indicacions. **GRÀCIES!**

# Dijous 9 d'abril

- Es redacta un dossier formatiu de prevenció de contagi que es lliura a tots els treballadors.



## Dimecres 15 d'abril

- Contacte amb la mútua de l'empresa per tal que iniciï un seguiment de salut als treballadors de risc.

## Divendres 17 d'abril

- Formació a tots els treballadors per part del servei de prevenció aliè per reforçar les actuacions previstes al protocol de prevenció del coronavirus i especialment la forma de col·locar-se els EPI's.



**Consell  
Comarcal  
d'Osona**

**Més informació:**

[www.rro.cat](http://www.rro.cat)

[info@rro.cat](mailto:info@rro.cat)

Tel. 900 102 989